

Výroční zpráva za rok 2015

palata

DOMOV
PRO ZRAKOVĚ
POSTIŽENÉ





Milí čtenáři,

dostává se Vám do rukou další výroční zpráva Domova, tentokrát za rok 2015.

Jedním z našich dlouhodobých cílů je co nejefektivněji využití zdrojů a majetku svěřeného k užívání hl. m. Prahou. Začátkem roku bylo učiněno zřizovatelem Domova zásadní strategické rozhodnutí, které ovlivní vývoj Palaty na několik dalších desetiletí. Rada HMP rozhodla rozšířit kapacitu domova o 55 lůžek a postavit v areálu nový pavilon. Podařilo se již zpracovat návrh stavby a probíhají práce na dalších stupních projektové dokumentace.

Také jsme pokračovali ve zlepšování prostředí pro život klientů Palaty. Byla realizována celá řada oprav a úprav interiérů, ale i okolí hlavní budovy. Tyto změny spoluvytvářejí podmínky pro zvyšování kvality poskytovaných služeb, kterou tradičně necháváme prověřovat externím auditorem.

S výsledky nejen tohoto auditu se můžete seznámit na dalších stránkách výroční zprávy. Podrobnější informace o Domově najdete také na nových webových stránkách.

Ing. Jiří Procházka



Založili jsme
pamětní knihu

Poslání domova

Komplexní služba lidem se zrakovým postižením

Základní údaje o Palatě

Zřizovatelem příspěvkové organizace Palata – Domova pro zrakově postižené je Hlavní město Praha se sídlem Praha 1, Mariánské náměstí 2.

Předmětem činnosti dle zřizovací listiny je

poskytování sociálních služeb dle zákona č. 108/2006 Sb., v platném znění, v domově pro osoby se zdravotním postižením, a to zejména: poskytování pobytových služeb osobám, které mají sníženou soběstačnost z důvodu zrakového postižení a jejich situace vyžaduje pravidelnou pomoc jiné fyzické osoby, a kteří nemohou nebo nechtějí nadále zůstat ve svých domovech.

Více na: www.palata.cz

Budujeme, opravujeme, zlepšujeme...

Budova Palaty je pověstná svojí historickou krásou, která nás ale také zavazuje. I v letošním roce probíhaly úpravy jak uvnitř Domova, tak i v parku, který využívají nejen klienti, ale i obyvatelé z okolí k procházkám. Na úseku D se dovybavila reminiscenčním nábytkem z 50. let nová denní místnost pro trávení volného času klientů. Na úseku B, který již také začíná pracovat podle Psychobiografického modelu prof. Böhma (přístup ke klientovi dle jeho životního příběhu, zvyklostí, návyků a potřeb) byla dostavěna nová denní místnost. Probíhají v ní aktivity klientů, mohou zde odpočívat a někteří se v tomto příjemném domácím prostředí i stravují. Pro tento úsek byl také zakoupen komunikační „Help systém“ pro snazší přivolání personálu klientem. Chodby Domova se postupně zdobí předměty z „mládeži“ našich klientů, kteří se v tomto prostředí, a nejen klienti se syndromem demence, cítí velmi uvolněně a dobře. Pro větší bezpečnost klientů byly na chodbách vyměněny podlahové krytiny za více hygienicky vyhovující linolea. Provedla se oprava koupelen a u některých, kde bylo ještě třeba, proběhlo přebudování na bezbariérové. Byla natřena všechna špaletová okna v historické části budovy, do kuřárny ve vestibulu byly vsazeny nové dveře pro zlepšení okolního prostředí. V parku jsme zajistili rekonstrukci mlatové cesty a odpočinkové plochy v jihovýchodní části. Tyto opravy bylo možné realizovat také díky významné podpoře ze strany zřizovatele a Ministerstva práce a sociálních věcí.



Tradiční partnerství s Českou spořitelnou a Nadací České spořitelny pokračuje a ne jinak tomu bylo i v roce 2015, kdy pokračovala již druhým rokem kampaň „I Vaše karta pomůže“. Za každou platbu kartou České spořitelny v daném období Česká spořitelna přispěla klientům Domova Palata v celkové částce 1 017 655 Kč. Finanční prostředky byly použity na nákup polohovacích lůžek a „Help systému“ na úsek, který poskytuje péči klientům se syndromem demence. Nadace České spořitelny rovněž přispívá Domovu na péči pro ty klienty, kterým nestačí příjem na úhradu, v roce 2015 částkou 960 284 Kč. Děkujeme.

Speciální
polohovací
lůžka



Tvářemi
kampaně
r. 2015 se
staly dvě
obyvatelky
Domova,
paní Alena
a paní Jiřina.



Přizpůsobujeme přístup ke klientům na základě životního příběhu

každého z nich. Po úvodním i pokračovacím školení a seminářích v minulých letech zavádíme biografický model péče při poskytování služby. Biografické knihy vytvořené z poznatků od klientů, rodinných příslušníků i zaměstnanců zpracováváme u každého klienta, včetně nově příchozích. Pracovníci tyto poznatky uplatňují následně v individuálních plánech. Důležitým aspektem je i stabilizace zaměstnanců. Tento model péče se postupně zavádí i na úseku B, který bude dalším „útočištěm“ pro tyto klienty. Zaměstnanci měli možnost navštívit i podobná zařízení v zahraničí a vyměnit si zkušenosti, např. Wels a Bad Ischel v Rakousku.

Zaměstnanci úseku se pravidelně setkávají při vizitacích péče. V týmu diskutují a hodnotí, zda jsou poznatky ze životních příběhů uplatněny v Individuálních plánech klientů.

V rámci služeb je v Domově Palata poskytována také psychologická péče v ambulanci klinického psychologa. Je nabízena krizová intervence, individuální psychotherapeutická péče o klienty v adaptační fázi po přijetí do Domova a psychotherapeutická péče o klienty ve velmi náročných situacích, zejména jako je náhlá ztráta zraku, úmrtí partnera, řešení konfliktních situací apod. Každodenní přítomnost psychologů umožňuje kontinuální psychologickou péči, diagnostiku psychických potíží a spolupráci s praktickým lékařem i odbornými specialisty např. s neurologem, psychiatrem, rehabilitačním lékařem, zubářem, oftalmologem. Ambulance klinické psychologie byla v červnu 2015 akreditována u MZ ČR i jako místo pro specializační vzdělávání v oboru klinická psychologie. Psychologické poradenství je dle potřeby poskytováno i rodinným příslušníkům a zaměstnancům Domova.



Pokoje
s reminiscenčními
prvky



Klienti
při pečení
vánočního
cukroví



Aktivizační a další odborní pracovníci

poskytují klientům aktivity, jako jsou muzikoterapie, arteterapie, canisterapie, keramika, ruční práce, mezi velmi oblíbené patří i tréninky paměti, hojná je účast v kulturním klubu a pěveckém sboru, při poslechu vážné hudby, skupinovém a individuálním čtení či luštění křížovek.

Logopedická péče

je poskytována zejména těm, kteří prodělali cévní mozkovou příhodu, klientům s počínajícím syndromem demence a poruchami polykání. Terapie je individuální i skupinová a jsou do ní zařazovány prvky arteterapeutické, muzikoterapeutické a ergoterapeutické.

Zvyšování kvalifikace u zaměstnanců

patří k nedílné součásti práce v Domově. V personální oblasti byl sociální úsek posílen o jednoho pracovníka, někteří pracovníci odešli do starobního důchodu, a proto došlo k obměně na některých úsecích. Zaměstnanci pokračovali ve vzdělávání Psychobiografického modelu péče profesora Böhma, v Bazální stimulaci, Kinestetice, Individuální plánování včetně role klíčového pracovníka, Interaktivním výcviku doprovodu zrakově postižených. Na provozním úseku např. probíhalo vzdělávání v oblasti Veřejných zakázek, Energetické statistiky, Inventarizace majetku, Smluv dle nového občanského zákoníku, proběhly referentské zkoušky řidičů, školení ve výškách. Na stravovacím úseku se zaměstnanci např. zúčastnili školení „Standardy v rámci stravovacích služeb EU a CZ“ a Hygienického minima a HACCP a používání strojů a zařízení. Pro pracovníky úseku ředitele bylo mimo jiné zajištěno školení o změnách v zákoníku práce, FKSP a sociálních fondech, školení Právní minimum pro management sociálních služeb, Kvalita sociálních služeb v ČR, Paliativní péče, Úvod do problematiky gerontopsychologie, Školení programu Cygnus, Biografie v práci manažera a sociálního pracovníka a psychologů Domova se zúčastnily Pražských gerontologických dnů. Pracovníci zdravotního úseku prošli např. školením Geriatrický pacient, Psychosomatika prakticky a jednoduše, Ošetřovatelská dokumentace, Konference Zdravotnictví, Management bolesti ve spojení s léčbou rány atd. Pro ty, kteří pracují v přímé péči, bylo zajištěno např. školení Relaxační techniky, Emoce na pracovišti a jejich zvládnání, Sebeovládání v praxi, Základy aktivizace vjemové soustavy klienta, Základy reminiscence, Jak pracovat se vzpomínkami, vedoucí jednoho z úseků absolvovala školení Základy facilitace. Všichni pracovníci v sociálních

službách (PSS) měli možnost zapojit se do školení Syndromu vyhoření, které bylo spojeno s velmi přínosnými workshopy. Proběhly i výměnné stáže s pracovníky Domovů pro seniory ve Dvoře Králové nad Labem a Kadani. Nově byly zařazeny do programu vzdělávání semináře: Demence v obrazech a Gerontooblek – proměny stárí.



Na podzim je v zahradě opravdu co dělat, ale nejen v této době

Bez dobrovolníků si nedovedeme již život v Palatě představit,

at' již individuálních či firemních, kteří k nám přichází v rámci Dnů pro charitu, „Team Buildingů“ či jiných příležitostí. Po celý rok je v naší zahradě spousta práce, zvláště potom v létě, kdy dobrovolníci pomáhají se sekáním trávy, hrabáním a sušením sena, či na podzim s hrabáním listů. Za rok 2015 u nás dobrovolníci při aktivitách s klienty vykonali 889 hodin (individuální dobrovolníci) a 2150 hodin (firemní dobrovolníci) odpracovali v zahradě. Moc jim všem děkujeme a chceme je ubezpečit, že si jejich práce, trávení volného času u nás, jejich energie a optimismu velmi vážíme a děkujeme jim. Klienti se na jejich návštěvy těší a je to pro ně vítaná vzpruha a změna. Dobrovolníci k nám dochází samostatně nebo přes portál zapojimse.cz a dobrovolnik.cz. Mezi firemními dobrovolníky v roce 2015 byly zejména společnosti, které se k nám pravidelně vrací, tak jako již tradičně Česká spořitelna a Nadace České spořitelny, Erste Private Banking, ČSOB, ČSOB Leasing, Kooperativa Pojišťovna a.s. Vienna Insurance Group, Plzeňský Prazdroj a.s., Skupina Generali, skupina ČEZ, Tchibo Praha s.r.o., Alcon, Commerzbank AG, Raiffeisenbank a.s., Česká podnikatelská pojišťovna a.s. Vienna Insurance Group, Siemens s.r.o., Zentiva Group a.s., Sanofi, Mondelez Czech Republic s.r.o., Renomia a.s., ExxonMobil Business Support Center Czechia, Medtronic, Nikon spol. s r.o., Byznys pro společnost a další.

Vzhledem k věkovému průměru klientů, který se v roce 2015 pohyboval kolem 83 let, jsou pro nás velmi významnými pomocníky naši individuální dobrovolníci, kteří pravidelně dochází právě za těmi, kteří již mají potíže s chůzí, účastí na některých společenských a kulturních akcích nebo jsou upoutáni na lůžko. Dobrovolníci jim předčítají, povídají si s nimi, luští s nimi křížovky, doprovází je na vycházku do parku, připravují pro ně individuální tréninky paměti a další aktivity.

Všem dobrovolníkům děkujeme. Vaší práce si velmi vážíme.

Pomáháme vzdělávat

studenty a v roce 2015 u nás „praktikovalo“ 127 studentů z různých škol a oborů. Jsou to budoucí pečovatelé, sociální pracovníci, lékaři či aktivizační pracovníci. Celkem zde odpracovali 7 011 hodin (v průměru 55 hodin na jednoho praktikanta). Nově se letos podařilo navázat spolupráci s 3. lékařskou fakultou Univerzity Karlovy v oboru všeobecná sestra.

Značka kvality v sociálních službách

je hodnotícím kritériem v poskytované sociální službě a měřítkem kvality, a to z pohledu uživatele. V roce 2015 jsme prošli již druhým hodnocením, které je běžné v mnoha evropských zemích. Hodnocení se týká kvality ubytování, stravování, kultury, volného času, partnerství a péče. Dle výsledků hodnocení došlo k výraznému zlepšení poskytované služby s výsledkem 4 hvězd (šupnice ocenění 1 až 5, kdy 5 je nejvyšší počet). Pro srovnání uvádíme poměry získaných hvězd v obou hodnoceních.



V přísném hodnocení se jedná o výborný výsledek, nicméně stále můžeme zlepšovat...

| Hodnocená oblast | Rok 2012 | Rok 2015 |
|---------------------|----------|----------|
| ubytování | *** | **** |
| stravování | *** | *** |
| kultura a volný čas | *** | **** |
| partnerství | **** | ***** |
| péče | ***** | ***** |

Pro pohodlí a zdraví našich klientů

služby rehabilitačního centra přímo v Domově, kde je péče zajišťována zkušenými fyzioterapeutkami s registrací. Věnují se klientům v moderně zařízené rehabilitační části a u imobilních klientů přímo na pokojích. K terapii jsou používány techniky měkkých tkání, analytická cvičení, mobilizační techniky, metodiky na neuromuskulárním základě, dechová gymnastika, cvičení s pomůckami, procvičování jemné motoriky rukou, vodoléčebné a elektroléčebné procedury, rašelinové zábaly. Velmi oblíbená jsou pravidelná skupinová cvičení.

Díky dárcům mají naši klienti bohatý kulturní a společenský život,

v roce 2015 měli možnost mimo Domov navštívit 5 divadelních představení, 2 koncerty, zúčastnit se 3 celodenních výletů včetně oblíbeného výletu parníkem po Vltavě, 3x jsme zašli na procházku Prahou a v prosinci jsme si užili atmosféru Vánočních trhů na Staroměstském náměstí. V Domově jsme uspořádali úctyhodných 96 koncertů různých žánrů, 16 besed a přednášek s různými tématy, 8 pořadů s poezií, 7 divadelních představení a 4x jsme ochutnali buřtíky při grilování na zahradě. V dubnu se uskutečnil již 3. ročník akce „Když Palata tančí“, které se s tanečním vystoupením zúčastňují naši klienti, dále jako každoroční hosté žáci z různých škol, klienti Pobytového, rehabilitačního a rekvalifikačního střediska pro nevidomé Dědina a tanečnice z Centra tance Praha. Již tradičně proběhl Den otevřených dveří spojený s koncertem Hradní stráže a vystoupením pěveckého sboru Sluníčko. Celkem bylo na kulturní a společenské potřeby, které se financují z darů, vynaloženo 228 125 Kč.



Koncert hudby Hradní stráže



Pěvecký sbor Palaty „Sluníčko“

Upřímně děkujeme všem dárcům,

kteří přispěli v roce 2015 našemu Domovu finančními i věcnými dary a pomáhají nám tak nejen udržovat, ale zvyšovat úroveň poskytované služby a tím také zpříjemňovat život našim klientům, jejich život nebyl mnohdy vzhledem ke zrakovému postižení snadný.

Poděkování patří zejména našim tradičním partnerům, jakou je Česká spořitelna a Nadace České spořitelny.

Dále chceme poděkovat

společnostem NIKON s.r.o., CeWE Color a.s., Fast Forward s.r.o., Media&Communication Consulting s.r.o., ExxonMobil Business Support Center Czechia, 4G consi- te s.r.o., MP Volf s.r.o., Reslapo s.r.o., Covidien AG a Medtronic Company, Nadace ČEZ, Nadace Dobré dílo Sester Sv. Karla Boromejského, ÚMČ Praha Zličín, ÚMČ Kralupy nad Vltavou, ÚMČ Praha 13, p. Uxovi, dále pí. Černé, pí. RNDr. Nekvasilové, pí. Cízkové, pí. Skočkové, p. ing. Harákovi, manželům Bryndovým, pí. Švejglové, p. Grygárkovi, pí. Prof. JUDr. Válkové, PhDr. Jílkové, p. Turkovi, p. Doležalovi,

Zimní
vycházka
na Vánoční
trhy

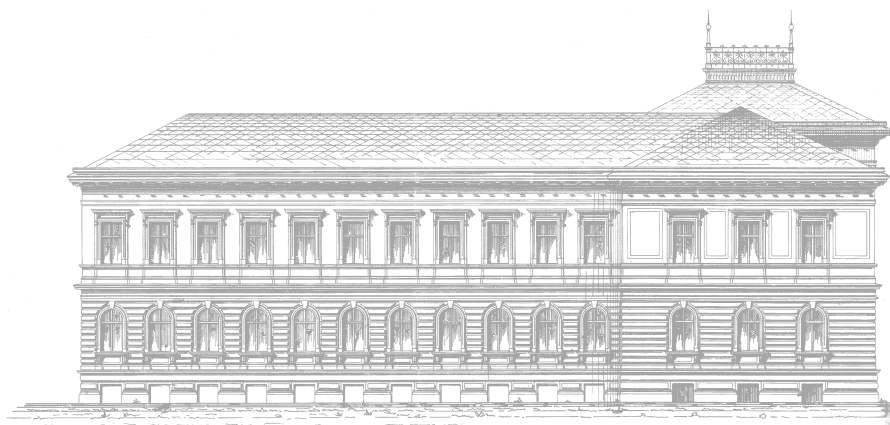
Slavnostní
předání
finančního
daru
Českou
spořitelnou



pí. Hellriegel, pí. Kašpárkové, sl. Kron-
dřákové a dalším... Poděkování patří
i členům Státní opery Praha, kteří nás
potěšili již tradičně předvánočním dá-
rkem, provedením České mše vánoční
Jakuba Jana Ryby (pí. Hlušková, pí.
Veitová, pí. Gebauer Fialová, pí. E.
Sedláčková, pí. I. Sedláčková, pí. Bří-
cháčová, pí. Koptová, pí. Svobodová
Pobišová, pí. Holubová, p. Nečesaný,
p. Kyndl, p. Šilhán, p. Lehmann, p. Svo-
boda, p. Tašev, p. Melichar, p. Radosa,
p. Plecháček).

Když fotografie pomáhají

V listopadu 2015 vyvrcholil sedmý ročník fotosoutěže „Nikon kalendář – moje srdeční záležitost“, kterou pořádá NIKON s.r.o. Dražbou kalendáře z vítězných fotografií náš Domov získal finanční příspěvek, který byl použit na pořízení orientačního systému pro klienty a rovněž pro slabozraké či nevidomé návštěvníky Domova. [Děkujeme.](#)



Na závěr důležitá ekonomická data roku 2015

Příspěvková organizace dosáhla vyrovnaného hospodaření s obratem 71 208 tis. Kč.

| Výnosy | Skutečnost v tis. Kč | Výnosy v % |
|------------------------|----------------------|------------|
| Příjmy od klientů | 15 408 | 21,64 |
| Příjmy od zdrav.služby | 9 983 | 14,02 |
| Příjmy za soc. služby | 10 311 | 14,48 |
| Ostatní výnosy | 242 | 0,34 |
| Výnosy z úroků | 24 | 0,03 |
| vlastní výnosy | 35 968 | 50,51 |
| Neinvestiční příspěvek | 19 204 | 26,97 |
| Státní dotace | 9 896 | 13,90 |
| Investiční fond | 2 850 | 4,00 |
| Rezervní fond | 3 290 | 4,62 |
| cizí výnosy | 35 240 | 49,49 |

| Náklady | Skutečnost v tis. Kč | Náklady v % |
|-----------------------------------|----------------------|-------------|
| Materiálové náklady - potraviny | 4 057 | 5,70 |
| Materiálové náklady - energie | 3 775 | 5,30 |
| Materiálové náklady - DHM | 1 347 | 1,89 |
| Materiálové náklady - spotř. mat. | 1 741 | 2,44 |
| Osobní náklady | 40 662 | 57,10 |
| z toho platy a OON | 30 033 | 42,18 |
| Údržba a opravy | 4 762 | 6,69 |
| služby | 4 991 | 7,01 |
| Odpisy | 6 960 | 9,77 |
| Ostatní náklady | 2 913 | 4,09 |



Snímek klientky Domova ze soutěže „Jok to vidí nevidomí“

palata

DOMOV
PRO ZRAKOVĚ
POSTIŽENÉ

Na Hřebenkách 737/5, Praha 5, 150 00
Tel.: +420 257 311 931, +420 257 311 563
+420 257 311 261, +420 257 311 930

Email: servis@palata.cz
www.palata.cz

Fotografie: A. Jílková, J. Nechvíle, archiv kampaně 2015 s ČS,
E. Průchová, M. Džúrová, L. Burianová, E. Kalousková