



Výroční
zpráva
rok
2004

P A L A T A
domov pro zrakově postižené



Uplynulý rok byl pro organizaci v mnoha aspektech významný. Na první pohled oko návštěvníka jistě potěší upravený park i nově rekonstruovaná fasáda hlavní budovy, která byla největší investicí v roce 2004 na Palatě. Toto však je jen část viditelných změn.

Daleko důležitější jsou měnící se vztahy mezi klienty a personálem. Vzájemná komunikace a aktivní přístup personálu vede k většímu uspokojování potřeb, přání klientů a vytváří pocit bezpečí, osobní jistoty a pohody.

Podařilo se nám vytvořit několik důležitých vnitřních předpisů, zejména chci připomenout přijetí Etického kodexu pracovníka Palaty, na jehož tvorbě se podílelo mnoho mých spolupracovníků, a taktéž vydání nového Domácího řádu, jenž vznikl s velkým přispěním obyvatel.

Často jsme nejbližšími osobami našich obyvatel.

V mnoha případech úspěšně supluje rodinu, protože již dnes umíme nabídnout na Palatě takové služby, které napomáhají prožít stáří se smyslovým postižením aktivně a důstojně. A v odborné péči, ať již se jedná o péči ošetrovatelskou, nebo péči sociálně terapeutickou, jsme schopni nabídnout služby, které jsou v řadě případů v domácím prostředí nerealizovatelné.



Ing. Jiří Procházka
ředitel domova Palata

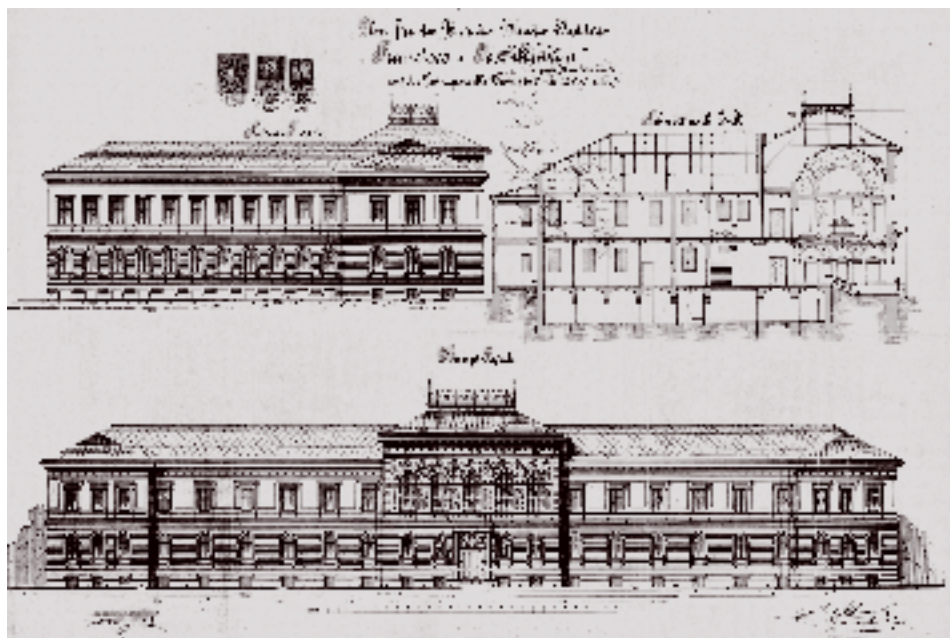
Je výjimečné, že po dlouhých 111 let si domov Palata udržel svoje poslání – být domovem nevidomých při současném využívání nejmodernějších metod poskytování sociálních služeb. Tato historie je ovšem i zavazující.

Vznik domova Palata byl spojen s výročím 40 let panování císaře Františka Josefa I. „Spolek České spořitelny“ na mimořádné generální schůzi dne 25. listopadu 1888 rozhodl zřídit na počest tohoto výročí „Ústav pro dospělé nevidomé, neschopné vzdělávání a obživy.“ (cit. z pramenu Jubilejní spis k 10. výročí – prof. Endler). Česká spořitelna se tak ujala realizace myšlenky představitelů Klárova slepeckého ústavu vybudovat důstojný domov pro staré a práce neschopné slepce. V Klárově ústavu totiž žili a vyučovali se řemeslu především mladí, práce schopní slepí lidé, kteří nevládali uživit svůjí prací kromě sebe také zestárlé a nemocné obyvatele Klárova ústavu.

Původní název Palaty „FRANCISCO – JOSEPHINUM“ byl poplatný době a okolnostem vzniku. Palata měla štěstí, že v jejím čele stáli vždy osvícení představitelé, kteří udrželi i v nejobtížnějších obdobích nacistické okupace a komunistického režimu Palatu pro ty, jimž byla určena: pro nevidomé. Nejen udrželi, ale rozvíjeli a zkvalitňovali péči o nevidomé tak, aby Palata byla vždy jejich skutečným domovem.

Současné vedení Palaty navázalo na tyto tradice a vneslo do domova moderní pojetí péče včetně širokého sortimentu poskytovaných služeb. Významnou podporu nachází nejen u svého zřizovatele – Hlavního města Prahy, ale i u tradičního sponzora – České spořitelny.

Dnes používaný název PALATA je odvozen od názvu historické usedlosti na jižním svahu strahovského vrchu.



3.1 Zřizovatel

Zřizovatelem Palaty - Domova pro zrakově postižené, příspěvkové organizace, je Hlavní město Praha se sídlem Praha 1, Mariánské náměstí 2

3.2 Předmět činnosti – poskytované služby

Předmět činnosti je upraven zřizovací listinou ze dne 17. 10. 2002 takto:

Hlavním předmětem činnosti je

- Domov pro zrakově postižené
- Centrum rehabilitace i po ztrátě zraku
- Denní pobytové centrum
- Centrum integrační péče pro zrakově postižené a mentálně retardované občany
- Centrum individuálních služeb pro zrakově postižené a pro osoby s mentálním postižením

Převážnou část nabízených služeb představují služby rezidenční, jejich nedílnou součástí jsou zejména ubytování, stravování, péče o prádlo a úklid, zdravotní služby, terapie a aktivity, a v neposlední řadě i doplňkové služby hrazené příjemcem služby (např. ka-deřnické služby, pedikúra, rekondiční masáže, doprava osobním automobilem domova a nákupy potravinářského i osobního zboží v kiosku přímo v objektu domova Palata).

3.3 Počet obyvatel a struktura ubytovacích kapacit

Na Palatě žije 155 obyvatel v průměrném věku 80 let. Obyvatelé jsou ubytováni v jedno až čtyřlůžkových pokojích (jednolůžkových je 19, dvoulůžkových 23 a tří a čtyřlůžkových je celkem 26).

V roce 2004 bylo přijato 36 nových obyvatel na trvalý pobyt a 4 obyvatelé na přechodný krátkodobý pobyt.

3.4 Počet a struktura pracovníků

Péči o obyvatele domova zajišťovalo 83 přepočtených pracovníků (fyzicky se jednalo vzhledem k využívání pracovníků i na částečné úvazky o cca 100 pracovníků).

V roce 2004 nastoupilo do organizace 29 uchazečů a 23 pracovníků ukončilo v tomto roce pracovní poměr.

Kvalifikační skladba pracovníků v roce 2004 byla následující:

vysokoškolsky vzdělaných pracovníků	9	(přepočteno 5,6)
středoškolsky vzdělaných pracovníků	41	(přepočteno 36,8)
vyučených pracovníků	29	(přepočteno 26,1)
pracovníků se základním vzděláním	16	(přepočteno 14,1)

Pracovníků v přímé péči o obyvatele bylo	43	na zdravotním úseku a
	7	na sociálním úseku.

V organizaci je pro zaměstnance nad rámec platového kvalifikačního systému vytvořen systém vzdělávání, který je pro kvalitní péči o zrakově postižené obyvatele domova nezbytný.

1) *Interní vzdělávání*

zásady poskytování první pomoci – všichni pracovníci v přímé péči
přednášející staniční sestra

vzdělávání formou vlastního prožitku – 10 pracovníků kuchyně – přednášející vedoucí soc. ter. úseku (při nácvičku empatie s klapkami na očích si pracovníci vyzkoušeli pocity nevidomých při běžných denních záležitostech – chůze, stravování, prostírání apod.)

zavádění ošetrovatelského procesu (cyklus 5 přednášek) – 20 pracovníků
přednášející staniční sestra

2) *Externí vzdělávání*

pedagogické minimum práce se zrak. postiženými klienty na UK – IRZP – 7 prac.

praktická výchova zrakově postižených – 1 terapeut

instruktor prostorové orientace a samostatného pohybu ZP – verifikační zkouška
1 terapeut

aplikace standardů EU na ošetrovatelskou péči v zařízeních soc. péče – 35 pracovníků

kurz Lormovy abecedy pro hluchoslepé – 16 pracovníků

individuální praktické kurzy – košíkářství – 13 pracovníků,

individuální praktické kurzy – drátkování – 10 pracovníků

kurs správné dikce do místního rozhlasu – 16 pracovníků

3) *Individuální vzdělávání zaměstnanců*

studium odborné vysoké školy – speciální pedagogika – 3 terapeuti

studium střední zdrav. školy – 1 zdrav. pracovník

pomaturitní specializační studium – 1 zdrav. pracovník

Pracovníci domova Palata pracují pod supervizí. Ve spolupráci se dvěma supervizory se uskutečnily čtyři týmové supervize, dvě supervize manažerského týmu a cca čtyři individuální supervize. Supervizí se zúčastnilo 18 pracovníků.

V roce 2004 spolupracovalo s domovem Palata 6 dobrovolníků, kteří se individuálně věnovali obyvatelům a se kterými byla uzavřena dobrovolnická smlouva.

Na základě smluv uzavřených s odbornými sociálními školami praktikovalo na Palatě 100 studentů středních odborných a vysokých škol.

3.5 Konceptce domova Palata

Rozvoj domova Palata byl realizován v souladu s Konceptcí domova Palata na léta 2000 – 2004. Ta byla takřka beze zbytku naplněna a v průběhu roku 2004 byla přijata Konceptce na léta 2005 – 2007, která byla výsledkem týmové práce nejen managementu, ale i řady dalších řadových pracovníků.



4.1 Podíl obyvatel na organizaci a řízení domova Palata

Obyvatelé domova Palata se aktivně podílí na organizaci a řízení domova prostřednictvím pravidelných setkávání obyvatel s vedením. Řadu let pracuje výbor obyvatel, který projednává návrhy, připomínky, přání obyvatel a rozhoduje o hospodaření s kulturním fondem obyvatel. Podílí se na práci stravovací komise prostřednictvím svých zástupců. Všechna setkávání jsou otevřena pro obyvatele, kteří o ně projeví zájem.

4.2 Terapie

V rámci psychoterapie pracuje v domově adaptační skupina pro nově příchozí obyvatele, pod vedením odborného externisty, která umožňuje plynulý a nebolestivý přechod z vlastního domova do ústavního zařízení. Obyvatelé pracují ve skupinách, ale podle potřeby mají možnost využít individuálních konzultací. Vzhledem k věku obyvatel probíhá pravidelné trénování paměti, seznamování s denním tiskem, možnost využívání zvukové knihovny, apod. Smyslem psychoterapie je udržení cílého tvořivého duševního života a podpora zájmu o veškeré dění v domově i ve společnosti, udržování kontaktu s rodinnými příslušníky a přáteli.

4.3 Kroužky

Ergoterapie je zaměřená na udržování a posilování schopností a kondice obyvatel seniorského věku. Ergoterapeutické dílny (keramika, košíkářství, textilní dílna, vaření, výroba svíček apod.) pomáhají zachovávat aktivní dovednosti a schopnosti obyvatel. Ergoterapie tvořivě naplňuje život obyvatel a radost z výrobků mají nejen sami, ale i jejich příbuzní a přátelé.

Probíhá pravidelný výcvik prostorové orientace v domově i mimo domov a nácvk ve správném používání kompenzačních pomůcek sloužících k zachování sebeobslužnosti a samostatnosti obyvatel.

Působí zde divadelní soubor „Kopretina“, ve kterém účinkuje skupina obyvatel se zrakovým a mentálním postižením. Soubor se zúčastňuje festivalů a přehlídek zdravotně postižených občanů České republiky.

4.4 Kulturní, vzdělávací a společenské akce

Palata je otevřena svými kulturními a společenskými akcemi pro obyvatele i veřejnost. Koná se pravidelně úterní kavárna s programem a občerstvením. Na Palatě vystupují hudební skupiny, umělecké soubory, studenti hudebních škol, zahraniční umělecké soubory a známé herecké osobnosti.

Na besedy s obyvateli přicházejí cestovatelé, pracovníci médií, lékaři, zástupci občanských sdružení, politici a další osobnosti.

Na koncertech se vystřídali např.: Branická dechovka, Jihočeská dechovka Babouci, Malá česká muzika Jiřího Pospíšila, Hudba hradní stráž, Mini Band, KTO, Kvarteto Jiřího Mokroše, zpěváci Státní opery, folklorní soubory, atd.

Kulturní a společenské akce se konají v budově i v krásném venkovním areálu domova. Za kulturou vyjíždějí obytelé také do divadel, koncertních a výstavních sál, muzeí, galerií apod.

Během roku obytelé navštívili 4 divadelní představení: „Koktejl“ v Branickém divadle, „Balada pro banditu“ v Divadle Na Fidlovačce a dvě představení Karlínského divadla „West Side Story“, „My Fair Lady“. Divadelních představení se zúčastnilo průměrně 30 obyvatel.

Obyvatelé navštívili 2 koncerty: Vystoupení Tchajwanského souboru s Evou Urbanovou v Paláci kultury a koncert „Vánoční rolnička“ v Národním domě na Smíchově. Průměrný počet účastníků 28 obyvatel.

Obyvatelé shlédli 1x haptickou výstavu v Galerii Oliva a 2x haptickou výstavu v Muzeu hlavního města Prahy. Průměrný počet účastníků 20 obyvatel.

Obyvatelé Domova pravidelně vítají jaro pálením čarodějnic, grilováním a zpěvem. Zpívání u táboráku se pořádá od jara do podzimu. Tyto akce probíhají v areálu domova a průměrně se účastní 55 obyvatel.

Je již dobrou tradicí každoročně slavit narozeniny Palaty. Na tento společenský a kulturní den se obyvatelé vždy velmi těší a sami se podílejí na tvorbě programu.

Z iniciativy obyvatele pana Miloslava Voldřicha vznikla nová tradice: oblíbené setkávání obyvatel při dechovce a povídání, které pravidelně připravuje.

Klub Kopretina se pravidelně účastní sportovních her v ÚSP Svojsice a Kytlického klukobraní. Divadelní soubor Kopretina vystupoval v Paláci Akropolis na festivalu Integrace Slunce, v DD Dobříchovice a DD v Praze 4.

4.5 Výlety

Obyvatelé se seznámili s historickými památkami zámek Dobříš, Konopiště, Pražský hrad a Průhonice. Dalším každoročním výletem je projížďka parníkem po Vltavě. Terapeuti mají připravené povídání o zajímavostech, které mohou výletníci spatřit na březích Vltavy. Průměrně se zúčastní 45 obyvatel. Během vánočního období uskutečnili 3x procházku po vánočně vyzdobeném Staroměstském náměstí. Průměrný počet účastníků 28 obyvatel. Tradičním výletem je návštěva Zoologické zahrady v Praze. Pracovníci ZOO pro obyvatele připravují speciální program s průvodkyní a výkladem, tak aby byla prohlídka přístupná i pro zrakově postižené. Obyvatelé měli možnost pohladit si želvy obrovské, kraju královskou a prohlédnout si haptickou výstavu artefaktů. Výletů se průměrně zúčastňuje 28 obyvatel.

4.6 Statistika skupinových a individuálních aktivit:

Název aktivity	Četnost	Průměrný počet účastníků	% z celkového počtu obyv.
Kondiční cvičení	2x týdně	10 obyvatel	6,45 %
Trénování paměti	3x týdně	12 obyvatel	7,74 %
Čtení na pokračování	1x týdně	12 obyvatel	7,74 %
Oslava narozenin obyvatel	1x měsíčně	16 obyvatel	10,32 %
Kavárna	1x týdně	30 obyvatel	19,35 %
Poslech vážné hudby	1x týdně	15 obyvatel	9,67 %
Poslech mluveného slova /čtení CD knih/	1x – 2x týdně	21 obyvatel	13,54 %
Adaptační skupina	1x týdně	15 obyvatel	9,67 %
Keramika	1x týdně	6 obyvatel	3,87 %
Poslech hudby s p.Voldřichem	1x – 2x týdně	15 obyvatel	9,67 %
Ruční práce	1x týdně	6 obyvatel	3,87 %
Canisterapie	1x týdně	5 obyvatel	3,22 %
Individuální aktivity			
Půjčování zvukových knih + knihy v brailu	1x za 2 týdny	22 obyvatel	14,19 %
Individuální čtení	denně	25 obyv./týden	16,12 %
Individuální adaptační pohovory	denně	35 obyv./den	22,58 %
Cvičná kuchyňka /vaření/	1x týdně	3 obyvatelé	1,93 %
Canisterapie	1x týdně	3 obyvatelé	1,93 %

4.7 Statistika skupinových a individuálních aktivit klubu "Kopretina" (zrakově a mentálně postižení obyvatelé Domova - 16 obyvatel)

Název aktivity	Četnost	Průměrný počet účastníků	% z celkového počtu obyv.
Kondiční cvičení	3x týdně	12 obyvatel	75 %
Trénování paměti	3x týdně	12 obyvatel	75 %
Oslava narozenin obyvatel	1x měsíčně	8 obyvatel	50 %
Kavárna	1x týdně	12 obyvatel	75 %
Poslech vážné hudby	1x týdně	4 obyvatelé	25 %
Poslech mluveného slova /čtení CD knih/	1x - 2x týdně	4 obyvatel	25 %
Ruční práce	3x týdně	12 obyvatel	75 %
Keramika	1x týdně	12 obyvatel	75 %
Půjčování zvukových knih + knihy v brailu	1x za 2 týdny	4 obyvatelé	25 %
Cvičná kuchyňka /vaření/ Divadelní soubor Kopretina	1x týdně 2x týdně	8 obyvatel 8 obyvatel	50 % 50 %

4.8 Kulturní fond obyvatel

Fond je určen pro zajištění nadstandardních potřeb a přání obyvatel domova. Jeho příjmy jsou finanční dary. V roce 2004 příjmy činily 166 633,20 Kč.

Výdaje za rok 2004

položka	Čerpání 2003	Rozpočet 2004	Skutečnost 2004
Stav k 1.1.2004		208.305,69	
Hudební produkce	30.500,--	30.000,--	41.750,--
Vstupné - výlety, výstavy	7.647,--	10.000,--	14.473,--
Krmivo pro ptáky	447,--	500,--	737,--
Občerstvení	17.022,90	20.000,--	45.900,--
Vstupné - divadlo	8.082,--	10.000,--	28.978,--
Dopravné	11.079,--	12.000,--	24.433,50
Rámování obrazů	10.575,--	5.000,--	0,--
Foto materiál a služby	10.323,50	10.000,--	21.733,--
Vánoční dárky	11.819,50	12.000,--	21.457,50
Dary k výročí	1.250,--	3.000,--	2.150,--
Květiny	2.652,--	3.000,--	4.256,--
Materiál pro terapie	27.506,60	45.000,--	49.689,50
knihy	118,--	1.000,--	1.588,--
Celkem výdaje	139.021,50	162.500,--	257.145,50
Stav k 1.1.2005			117.793,39

Zdravotní péče je obyvatelům poskytována kvalifikovanými zdravotnickými pracovníky a v úzké spolupráci s praktickým i odbornými lékaři v takovém rozsahu, jaký vyžaduje jejich zdravotní stav.

Ordinace praktického lékaře i specialistů je zajišťována pro větší pohodlí a bezpečí obyvatel v prostorách domova Palata.

V rámci zdravotní péče je zajišťována:

základní péče	poskytování zdravotnických služeb klientovi v oblasti osobní asistence, základních ošetrovatelských úkonů, hygienické péče, sledování psychické a fyzické kondice s vyhodnocováním včetně vedení dokumentace
komplexní péče	poskytování komplexní ošetrovatelské péče, podávání léků, aplikace inzulínu, kožní a oční ordinace, převazy, sledování fyziologických funkcí
rehabilitační péče	pasivní a aktivní cvičení, elektroléčba, vodoléčba, parafín, léčebné obklady rašelina, solux, masáže, mechanoterapie
lékařská péče	je zajišťována pravidelnými ordinacemi praktického lékaře 2x týdně, 1x měsíčně do zařízení dochází ortoped, psychiatr, diabetolog a dermatolog, 2x v měsíci oftalmolog, jednou týdně stomatolog
estetická péče	pedikúra klasická a speciální pro diabetiky 2x měsíčně, kadeřnické služby 1x týdně, masáže 1x týdně.

6. Investiční výstavba a modernizace domova

Do modernizace a investiční výstavby domova Palata bylo v roce 2004 vloženo 36.835.499,- Kč. Smyslem a cílem těchto investic je při současném zachování historické podoby novorenesanční budovy nabídnout obyvatelům podmínky vhodné pro poskytování služeb zrakově postiženým na co nejvyšší úrovni.

V roce 2004 byla realizována řada akcí, z nichž za zmínku stojí zejména:

- Rekonstrukce venkovní kanalizace
- Rekonstrukce venkovního vodovodního řádu
- Dokončení opěrné zdi
- Rekonstrukce koupelny na oddělení 1A a 1B
- Dokončení PC sítě
- Doplnění hlasových komunikátorů do výtahů
- Výměna variabilní el. pánve a krouhače zeleniny
- Stavební úpravy prádelny
- Rekonstrukce podlah na oddělení 1A
- Rekonstrukce fasády a výměna oken na chodbách

7.1 Výnosy

K vyrovnanému rozpočtu významnou měrou přispěla výše neinvestičního příspěvku zřizovatele. Díky tomu hospodaření bylo v roce 2004 rovnoměrné a vyrovnané.

Název	Skutečnost k 31.12.2004 v tis. Kč	Výnosy v % k celkovým výnosům
Neinvestiční příspěvek od zřizovatele	12 516	34,86
Státní dotace na lůžko	12 010	33,45
Příjmy od obyvatel	11 026	30,71
Dary	44	0,12
Výnosy z úroků	17	0,05
Investiční fond - převody	258	0,72
Ostatní výnosy	28	0,08
Celkem VÝNOSY v roce 2004	35 899	

7.2 Náklady

V následujícím přehledu jsou uvedeny jen ty nákladové položky, které hospodaření ovlivňují zásadním způsobem nebo jsou pro dokreslení přehledu o hospodaření významné.

Název	Skutečnost k 31.12.2004 v tis. Kč	Náklady v % k celkovým nákladům
Materiálové náklady - potraviny	3 514	9,80
Materiálové náklady - spotřeba energie	2 890	8,06
Materiálové nákl.- DHM a neinvest.majetek	1 473	4,11
Materiálové nákl.-spotř. materiálu a ostatní	1 001	2,79
Osobní náklady	19 148	53,38
z toho - mzdy a OON	14 245	39,71
Údržba a opravy	1 695	4,73
Služby	2 379	6,63
Odpisy	2 838	7,91
Celkem NÁKLADY v roce 2004	35 873	

7.3 Hospodářský výsledek

Název	Skutečnost k 31.12.2004 v tis. Kč
Celkem VÝNOSY v roce 2004	35 899
Celkem NÁKLADY v roce 2004	35 873
Hospodářský výsledek v roce 2004	26

Sponzorské dary jsou od dárců přijímány na základě dvoustranných darovacích smluv, v nichž má dárci, jedná-li se o finanční dar, právo rozhodnout, na jaké účely bude dar použit. Nespecifikované dary jsou v souladu se směrnicí Rady HMP převáděny do rezervního fondu.

Významné pro obyvatele jsou dary do kulturního fondu obyvatel. Z těchto prostředků jsou převážně hrazeny kulturní aktivity pro obyvatele - např. vstupenky do divadel, výstavy, výlety apod., dále pak materiál na ergoterapii - např. keramická hlína, vosk na výrobu svíček, proutí na výrobu košíků a pod.

Věcné sponzorské dary jsou rovněž vítané, protože pomáhají zvyšovat kvalitu života obyvatel.

Soupis darů je přílohou.

9. Public relations

Časopis domova „Zpravodaj“, určený zejména obyvatelům, vychází pravidelně 6x do roka a na obsahu se podílí obyvatelé i zaměstnanci. Je vydáván v černotisku, Braillově písmu a namluven na audiokazetu.

Česká televize věnovala jeden magazín „Klíč“ aktivitám a životu seniorů žijících na Palatě.

Pro potřeby prezentace byl natočen film „Barevný podzim života“, který dobře vystihuje atmosféru domova Palata a prezentuje řadu aktivit obyvatel.

ČTK je pravidelně informována tiskovými zprávami o významných jubileích obyvatel. Články o životě na Palatě vychází v novinách „Metro“, magistrátních novinách „Listy“, v časopise MČ Prahy 5 „Pražská pětka“ a občas i v celostátním tisku. Trvale probíhá úzká spolupráce s MČ Prahy 5, kde jsou pravidelně o životě na Palatě informováni členové sociálně zdravotní komise a její zástupci se zúčastňují kulturních programů a oslav výročí narozenin obyvatel. Veřejnost je informována o životě na Palatě prosklenou vývěskou umístěnou před vchodem do domova. Pracovníci přispívají odbornými články do časopisu „Zpravodaj AÚSP ČR“

Výsledky ergoterapeutické práce - výrobky obyvatel - jsou prezentovány na veřejných prodejních výstavách.

Děkujeme Vám všem, kteří přispíváte našemu domovu a tak podporujete naši činnost a další rozvoj našich služeb.

Zejména děkujeme zřizovateli - Hlavnímu městu Praha - za finanční podporu, bez které by nešlo realizovat dostavbu Palaty, a s jejíž pomocí se zvyšuje kvalita prostředí, kde obyvatelé žijí.

Taktéž děkujeme našemu tradičnímu sponzorovi České spořitelně a.s. jak za finanční podporu, tak za pomoc při hledání historických dokumentů o Palatě.

Děkujeme i bývalému řediteli Ing. Karlu Štěrbovi za úsilí, které věnoval v posledních letech rozvoji Domova.

Děkujeme všem ostatním dárcům, dobrovolníkům a rodinným příslušníkům za každou podporu, hmotnou i morální. Vážíme si každé finanční částky, se kterou jste na nás pamatovali.



č. sml.	datum	dárce	částka	typ daru	určeno dárcem na:
1/04	12.1.04	Čihák Pavel	6 000,00 Kč	finanční	zdrav. materiál
2/04	26.1.04	Hanzlíček Petr	10 000,00 Kč	finanční	KFO
3/04	19.1.04	MePro Trading	4 000,00 Kč	finanční	zdrav. materiál
4/04	12.1.04	Machálková Eva	10 000,00 Kč	věcný dar	Optická čočka
5/04	12.3.04	Gehe Pharma	2 477,00 Kč	věcný dar	zdrav. přípravky
6/04	16.3.04	Svoboda Miroslav	5 000,00 Kč	věcný dar	hudební produkce
7/04	16.3.04	Pobišová Michaela	5 000,00 Kč	věcný dar	hudební produkce
8/04	5.5.04	sběrka kasička	1 949,70 Kč	finanční	KFO
9/04	21.5.04	Vlasáková Věra	10 000,00 Kč	finanční	KFO
10/04	3.6.04	Central Europe Holding	50 000,00 Kč	finanční	rehabilitace, jazyk.kurzy
11/04	14.6.04	Schifferová Božena	3 000,00 Kč	finanční	KFO
12/04	8.6.04	Waldhegerová Hana	5 000,00 Kč	finanční	rezervní fond
13/04	2.3.04	Divišová Vlasta	7 120,00 Kč	finanční	KFO
14/04	17.8.04	Liftec CZ	100 000,00 Kč	finanční	KFO
15/04	22.11.04	TAO - cesta o.s.	150 000,00 Kč	věcný dar	stromy a keře
16/04	30.9.04	Hlubková Helena	1 000,00 Kč	finanční	KFO
17/04	20.10.04	Hais Jan	2 000,00 Kč	věcný dar	lednička
18/04	22.10.04	Schmidtová Vladimíra	20 000,00 Kč	finanční	zvuk. aparát. + dárky pro obyv.
19/04	1.11.04	Sochorovská Anna	555,00 Kč	finanční	zeleň v parku Palaty
20/04	2.11.04	Hozmanová Ludmila	2 500,00 Kč	finanční	KFO
21/04	19.11.04	Suchopárová Marie	8 000,00 Kč	finanční	KFO+zvuk. aparatura
22/04	29.11.04	Malá Anna	6 000,00 Kč	finanční	KFO + Den Palaty
23/04	13.12.04	Hlušková Lídmila	4 000,00 Kč	věcný dar	hudební vystoupení
24/04	2.12.04	Čumrdová Ivana	7 000,00 Kč	finanční	KFO
25/04	13.12.04	Pobišová Michaela	7 000,00 Kč	finanční	hudební vystoupení
26/04	13.12.04	Hilscherová Lucie	4 000,00 Kč	finanční	hudební vystoupení
27/04	13.12.04	Gemza Tomáš	4 000,00 Kč	finanční	hudební vystoupení
28/04	13.12.04	Ryšavý František	7 000,00 Kč	finanční	hudební vystoupení
29/04	13.12.04	Kotlíková Iva	4 000,00 Kč	finanční	hudební vystoupení
30/04	13.12.04	Smrčková Libuše	4 000,00 Kč	finanční	hudební vystoupení
31/04	13.12.04	Svoboda Miroslav	7 000,00 Kč	finanční	hudební vystoupení
32/04	13.12.04	Tašev Nikola	4 000,00 Kč	finanční	hudební vystoupení
33/04	13.12.04	Maříková Jana	7 000,00 Kč	finanční	hudební vystoupení
34/04	13.12.04	Veitová Soňa	7 000,00 Kč	finanční	hudební vystoupení
35/04	13.12.04	Nastoupilová Helena	4 000,00 Kč	finanční	hudební vystoupení
36/04	13.12.04	Rokos Richard	4 000,00 Kč	finanční	hudební vystoupení
37/04	13.12.04	Melichar Adolf	7 000,00 Kč	finanční	hudební vystoupení
38/04	13.12.04	Pečač Zdeněk	4 000,00 Kč	finanční	hudební vystoupení
39/04	13.12.04	Nečesaný Jindřich	7 000,00 Kč	finanční	hudební vystoupení
40/04	13.12.04	Morčuš Stanislav	4 000,00 Kč	finanční	hudební vystoupení
41/04	13.12.04	Šilhán Josef	4 000,00 Kč	finanční	hudební vystoupení
42/04	13.12.04	Eremin Oleg	4 000,00 Kč	finanční	hudební vystoupení
43/04	13.12.04	Jereminová Lada	4 000,00 Kč	finanční	hudební vystoupení
44/04	13.12.04	Zichová Jitka	4 000,00 Kč	finanční	hudební vystoupení
45/04	13.12.04	Honus Jiří	4 000,00 Kč	finanční	hudební vystoupení
46/04	13.12.04	Alabozová Lubomíra	4 000,00 Kč	finanční	hudební vystoupení
47/04	13.12.04	Švanda Jan	4 000,00 Kč	finanční	hudební vystoupení
48/04	13.12.04	Kyndl Tomáš	4 000,00 Kč	finanční	hudební vystoupení
49/04	13.12.04	Holubová Jarmila	4 000,00 Kč	finanční	hudební vystoupení
50/04	13.12.04	Vopalecký Antonín	4 000,00 Kč	finanční	hudební vystoupení



